



Weaving  
Loom

Métier  
à tisser

Bastidor

49170A, 49171A

6+

# INSTRUCTIONS

## Step 1: Stretching Loopers

**IMPORTANT:** Stretch each looper to remove elasticity before you use it. Start a looper on the first peg and stretch it to the peg directly horizontally across.

## Step 2: Repeat this process 17 more times

Create your own design by varying the colors you use.

## Step 3: Cross Weaving

Starting at the end of the loom, weave your hook straight edge first over and under loopers in place shown. Take a "stretched" looper, catch one end of it with your hook and hold the other end with your hand.

Pull looper through, holding one end in the first peg. Then stretch the other end over the opposite first peg.

## Step 4:

When you weave the next looper, start your hook under and over loopers (opposite previous one.)

## Step 5:

Continue the process, straightening each row as you go.

## Step 6: Finishing the Edges

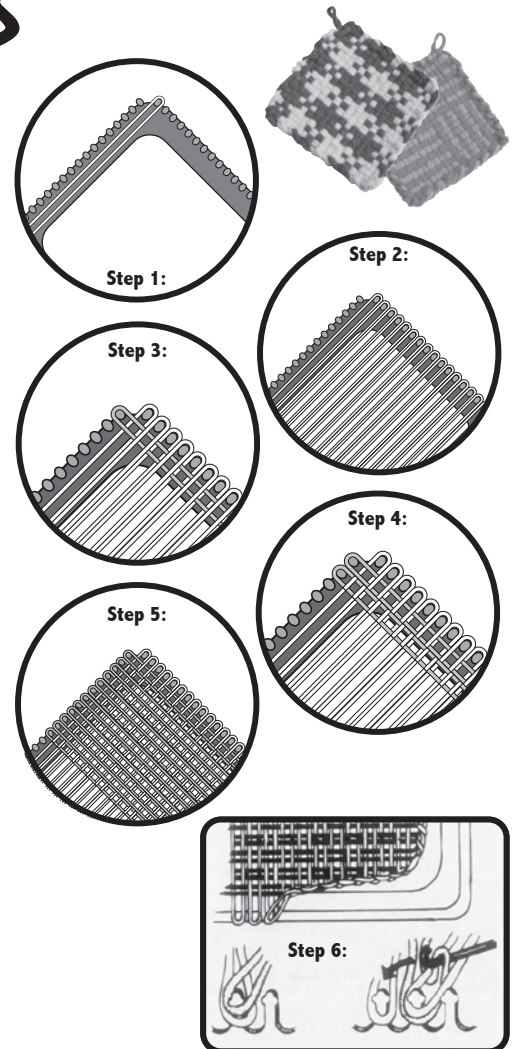
To make a lace edged potholder, insert the looper hook through the first loop in any one of the four corners. Remove this loop and slip it over the second peg. Now, pick up the bottom loop from the second peg and pull it through the top loop and place it on the next peg.

The top loop is now laced, and will easily slip off the peg. Continue this lacing procedure around all four sides of the loom until all loops have been removed.

Helpful hint: re-hook corner back on loom so things stay organized until after you finish the edging.

Pull the last loop through so that it can be used as a hanger for your potholder.

Note: Potholders are not recommended for oven use. Potholders are safe to use with cookware where temperatures do not exceed 300°F. POT HOLDERS SHOULD BE USED ONLY WITH ADULT SUPERVISION.



# INSTRUCTIONS

## Étape 1 : Étire les boucles

**IMPORTANT :** Étire chaque boucle pour en éliminer l'élasticité avant de commencer. Place une boucle sur la première dent pour commencer et étire-la sur la dent directement en face.

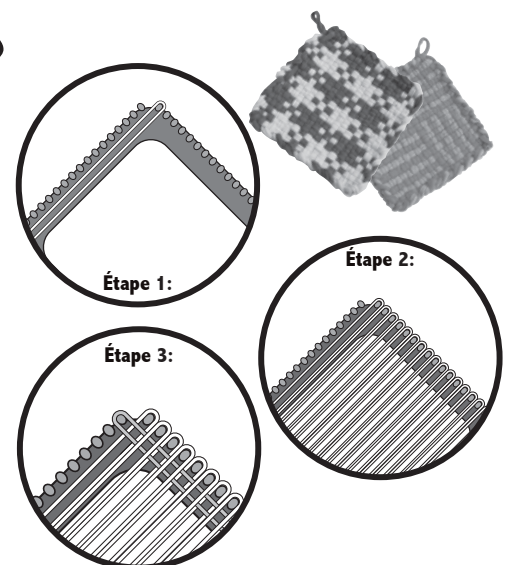
## Étape 2 : Répète cette opération 17 fois

Crée ton propre dessin en changeant les couleurs.

## Étape 3 : Tisse en croisé

À partir de l'extrémité du métier, passe le crochet, côté droit d'abord, par-dessus et en dessous des boucles à l'endroit illustré. Prends une extrémité d'une boucle étirée avec le crochet en tenant l'autre extrémité avec ta main.

Passes la boucle à travers en maintenant l'une des extrémités sur la première dent. Ensuite, étire l'autre extrémité sur la dent opposée.



## Étape 4 :

Quand tu tisses la boucle suivante, place ton crochet en dessous et par-dessus les boucles pour commencer (à l'opposé de la précédente).

## Étape 5 :

Continue le processus en redressant chaque rangée au fur et à mesure.

## Étape 6 : Finis les bords

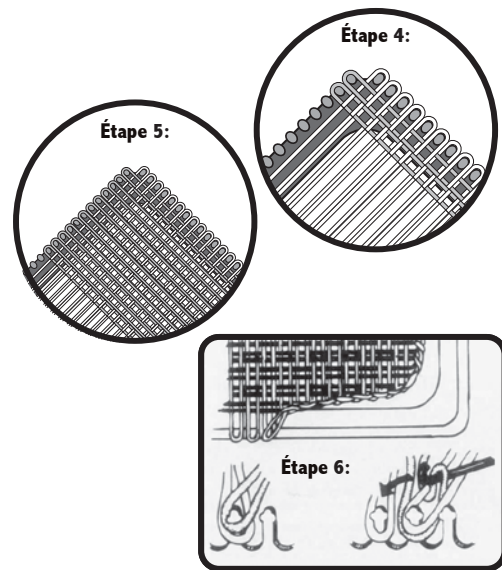
Pour faire une manique bordée de dentelle à bords dentelés, insère le crochet à travers la première boucle dans l'un des quatre coins. Retire cette boucle puis place-la sur la deuxième dent. Ensuite, Reprends la boucle du bas sur la deuxième dent et tire-la à travers la boucle du haut, puis place-la sur la dent suivante.

La boucle du haut est maintenant dentelée et peut facilement être retirée de la dent. Continue à denteler des quatre côtés du métier jusqu'à ce que toutes les boucles soient retirées.

Astuce : raccroche le coin sur le métier pour garder ton ouvrage en ordre jusqu'à ce que tu termines la finition des bords.

Tire la dernière boucle entre les fils pour pouvoir l'utiliser pour suspendre ta manique.

Note : Il n'est pas recommandé d'utiliser une manique pour le four. N'utiliser qu'avec des plats dont la température ne dépasse pas 150°C (300°F). N'UTILISER LES MANIQUES QUE SOUS LA SUPERVISION D'UN ADULTE.



# INSTRUCCIONES

## Paso 1: Estirar los aros de tela

IMPORTANTE: Antes de usarlo, estira cada aro de tela para eliminar la elasticidad. Engancha un aro de tela en la primera clavija y estíralo hasta la clavija que está directamente enfrente, en la misma hilera horizontal.

## Paso 2: Repite esto mismo 17 veces.

Varía los colores para crear tu propio diseño.

## Paso 3: Tejido cruzado

Empezando en un lado del bastidor, pasa el borde recto del ganchillo primeramente por encima y luego por debajo de los aros de tela, como se indica. Toma un aro "estirado", sujetando un extremo con el ganchillo y el otro extremo con la mano.

Pasa el aro de un lado a otro, enganchando un extremo en la primera clavija. A continuación estira el otro extremo por encima de la primera clavija del lado opuesto.

## Paso 4:

Cuando tejas el próximo aro, pasa primeramente el ganchillo por debajo y por encima de los aros (de manera opuesta al anterior).

## Paso 5:

Continúa con este proceso, enderezando cada fila según avances.

## Paso 6: Acabado de los bordes

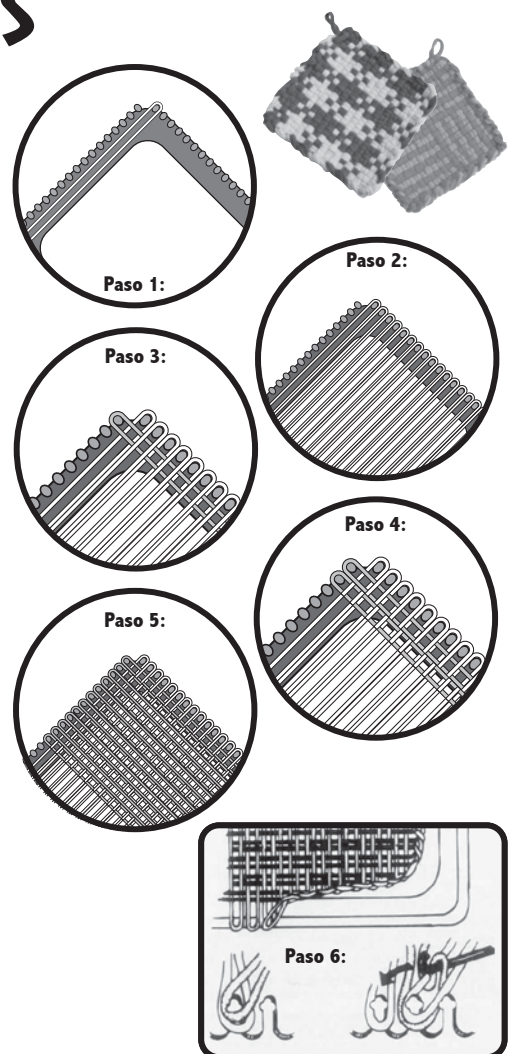
Para hacer el paño agarrador de ollas, introduce el ganchillo a través del primer aro en cualquiera de las cuatro esquinas. Suelta este aro y ponlo sobre la segunda clavija. Ahora toma de la segunda clavija el aro de abajo, pásalo a través del aro superior y colócalo sobre la siguiente clavija.

Ya está tejido el aro superior, que se puede soltar fácilmente de la clavija. Continúa con este mismo procedimiento por los cuatro bordes del bastidor hasta que hayas soltado todos los aros.

Una recomendación: vuelve a colgar la esquina en el bastidor, de modo que todo quede bien organizado hasta que completes el trabajo con los bordes.

Pasa el último aro de un lado al otro, de modo que se pueda usar como colgadera para el paño agarrador de ollas.

Nota: No recomendamos que se utilicen los paños agarradores para trabajar con el horno. Los paños agarradores son seguros para trabajar con ollas cuando la temperatura no sobrepase los 300°F (150°C). LOS PAÑOS AGARRADORES SÓLO DEBEN USARSE BAJO SUPERVISIÓN DE UN ADULTO.



 **WARNING:**  
CHOKING HAZARD - Small parts.  
Not for children under 3 years.

 **AVERTISSEMENT:**  
RISQUE DE SUFFOCATION - Petites pièces.  
À ne pas donner à des enfants de moins de trois ans.

 **ATENCIÓN:**  
RIESGO DE ASFIXIA - Las piezas pequeñas.  
No es apropiado para niños menores de 3 años.